



# STRATEGICKÝ PLÁN OBCE CHUCHELNÁ

2023 - 2032

## Obsah

Úvodní slovo starosty .....	2
Úvod .....	3
1. ANALYTICKÁ ČÁST.....	4
<b>Základní údaje o obci Chuchelná.....</b>	<b>4</b>
<b>Demografická charakteristika .....</b>	<b>6</b>
2. NÁVRHOVÁ ČÁST .....	11
STRATEGICKÁ OBLAST KULTURA, SPORT, VOLNÝ ČAS .....	12
<b>Priorita 1.1 Rekonstruovat tělocvičnu .....</b>	<b>13</b>
<b>Priorita 1.2. Rekonstruovat kulturní dům.....</b>	<b>13</b>
STRATEGICKÁ OBLAST VÝCHOVA A VZDĚLÁVÁNÍ.....	15
<b>Priorita 2.1. Rekonstruovat půdní prostory.....</b>	<b>16</b>
<b>Priorita 2.2. Rekonstruovat venkovního hřiště u mateřské školy.....</b>	<b>16</b>
<b>Priorita 2.3. Vybudovat venkovní učebnu .....</b>	<b>17</b>
<b>Priorita 2.4. Zřídit novou knihovnu v suterénu zdravotního střediska .....</b>	<b>18</b>
STRATEGICKÁ OBLAST ŽIVOTNÍ PROSTŘEDÍ.....	19
<b>Priorita 3.1 Realizovat osvětu občanů v oblasti ovzduší .....</b>	<b>20</b>
<b>Priorita 3.2. Vybudovat čističky odpadních vod .....</b>	<b>20</b>
STRATEGICKÁ OBLAST DOPRAVNÍ INFRASTRUKTURA.....	22
<b>Priorita 4.1. Rozšířit cyklostezky do okolních obcí .....</b>	<b>23</b>
<b>Priorita 4.2. Opravit obecní cesty.....</b>	<b>24</b>
<b>Priorita 4.3. Upravit křižovatku ul. Masarykova a Polní.....</b>	<b>24</b>
<b>Priorita 4.4. Vybudovat točnu autobusů u vlakového nádraží.....</b>	<b>25</b>
STRATEGICKÁ OBLAST ROZVOJ OBCE.....	26
<b>Priorita 5.1. Zajistit stavební pozemky pro individuální výstavbu .....</b>	<b>27</b>
<b>Priorita 5.2. Výstavba nové hasičské zbrojnice.....</b>	<b>27</b>
3. MONITOROVÁNÍ A VYHODNOCOVÁNÍ PLÁNU.....	29
Seznam grafů a tabulek .....	32
Seznam zkratk.....	32

## Úvodní slovo starosty

Vážení spoluobčané,

dostává se vám do rukou dokument, který si klade za cíl nastínit Vám, jak by se měla naše obec rozvíjet v následujících letech 2023 - 2032. Předložený Strategický plán rozvoje obce Chuchelná na stanovené období vychází z požadavků občanů získaných jejich přímým oslovením a dotazníkovým šetřením přes internet.

Stanovení vize a cílů bere v úvahu i mnoho různých vnějších faktorů ovlivňujících dnes i v budoucnosti život občanů v naší obci. Každý z Vás je bezesporu schopen položit velké množství otázek a zamýšlet se nad tím, co Chuchelná potřebuje, kam by měla v budoucnu směřovat.

Strategický plán rozvoje, který máte v rukou, popisuje vize a cíle pro rozvoj Chuchelné do roku 2032 a ukazuje i cesty a nástroje, jak jednotlivé priority naplnit. Naše obec má všechny předpoklady pro to, aby se v následujících letech stala vyhledávaným a atraktivním místem s pestrým občanským životem, s dobrou dostupností či občanskou vybaveností. Strategický plán by nicméně neměl být pouze „technickým“ dokumentem, ale měl by především umožnit všem občanům jasně posuzovat různé aktivity ve vazbě na předpokládaný dlouhodobý cíl rozvoje obce.

Je nutné si uvědomit, že předmětem strategického plánování na úrovni obcí nejsou dnes pouze „tvrdé“ či investiční faktory determinující hospodářský rozvoj či dopravní obslužnost. Mnohem větší význam získávají faktory „měkké“ či neinvestiční, které výrazným způsobem ovlivňují kvalitu života v obcích a mezi něž lze zařadit kupříkladu činnosti spolků, služby či vytváření pozitivního obrazu obce v regionu. Rozvoj obou typů faktorů by měl být vždy vázán na dlouhodobou vizi a všichni občané by měli být jasně srozuměni proč a za jakým účelem se ta či ona investice či dotace realizuje. Předložený dokument si klade ambici tento předpoklad naplnit a ukázat v základních rysech jaké jsou možnosti rozvoje ať už v oblasti investiční či neinvestiční.

Strategický plán rozvoje obce Chuchelná 2023–2032 umožní efektivnější využívání různých typů dotací včetně evropských a bude možné ho používat jako podkladový dokument pro různé druhy řízení včetně územního plánování. Věříme, že sestavený dokument přinese obci Chuchelná možnosti koncepčního dlouhodobého rozvoje směřujícího uceleně k nastíněné vizi pro následující léta.

## Úvod

Strategický plán obce Chuchelná byl zpracován na období deseti let s tím, že průběžně by měl být vyhodnocován a aktualizován.

Obec Chuchelná je realizátorem metody kvality ve veřejné správě Místní Agenda 21. Je tedy nezbytné i strategický plán zpracovávat komunitním způsobem, tedy se zapojením veřejnosti.

Komunitní plán /dále KP/:

- je metoda, kterou lze na úrovni obcí, regionů nebo krajů plánovat dlouhodobě s ohledem na potřeby občanů a s jejich aktivním zapojením.
- je to otevřený proces zjišťování potřeb a zdrojů a hledání nejlepších řešení pro rozvoj obce

Charakteristickými znaky KP je důraz kladený

- Na zapojování všech, kterých se zpracovávaná oblast týká
- Na dialog a vyjednávání
- Na dosažení výsledků, které jsou přijaty a podporovány většinou účastníků

KP probíhá ve třech fázích, přičemž zapojení veřejnosti musí probíhat po celou dobu zpracovávání komunitního plánu.

- Analytická část – zpracování situační analýzy oblasti rozvoje lidských zdrojů
- Strategická část KP – její zpracování včetně expertů
- Realizační část – realizace KP a jeho aktualizace

# 1. ANALYTICKÁ ČÁST

## Základní údaje o obci Chuchelná

Obec **Chuchelná** leží v okrese Opava. Ve vzdálenosti 11 km jižně leží město Hlučín, 16,5 km jihozápadně statutární město Opava a 21 km jižně statutární město Ostrava. Obec Chuchelná se rozkládá na území o celkové výměře 767 ha. Hustota zalidnění je 166 obyvatel na km<sup>2</sup>.

### Charakteristika obce

V obci je zajištěna běžná občanská vybavenost. Výhodou je existence pošty, knihovny a zdravotního střediska, rehabilitačního ústavu, lékárny, dvou obchodů, květinářství atd. Podniká zde několik subjektů v různých oblastech. Do obce dojíždí za prací i obyvatelé okolních obcí.

Občanům je k dispozici obecní úřad s bezbariérovým přístupem.

Obec má 15členné zastupitelstvo, starosta obce je uvolněný.

Aktuality z obce se občané mohou dozvědět z internetových stránek, z několika vývěsních míst přímo v obci, z obecního rozhlasu a nově rovněž prostřednictvím mobilního rozhlasu.

### Infrastruktura

Obec Chuchelná je spojena s okolními obcemi a městy silnicí druhé třídy č. 466, ta spojuje obec také s nedalekým Polskem.

Doprava občanů do sousedních obcí a měst je zabezpečována autobusovou a vlakovou dopravou, kterou provozují firmy TQM Holding s.r.o., Arriva Moravia a.s. a České dráhy, a.s.

Obec je napojena na síť cyklostezek oblasti Hlučínska a je propojena s Opavou, Ostravou, Hlučínem atd.

Obec je zásobována elektrickou energií z rozvodné soustavy.

### Školství a vzdělávání

V obci je pro děti zajištěno vzdělávání na základní škole, jejíž součástí je i mateřská škola.

Na střední školy dojíždí žáci do Opavy, Ostravy a dalších větších měst.

V obci je pro neformální vzdělávání k dispozici knihovna.

### **Zdravotnictví**

V obci působí dva praktičtí lékaři a to jak pro dorost, tak pro dospělé. Specializovaná pracoviště využívají občané ve větších obcích.

Rovněž je v obci lékárna, takže občané nemusí zajíždět pro léky do vzdálenějších obcí.

### **Kultura, volný čas, sport**

V obci působí Římskokatolická farnost Chuchelná, při které působí také farní sbor.

Muzeum vojenské historie vybudoval ve spolupráci s obcí Klub vojenské historie International reenactig group K.M.B. Nachází se v budově č.p. 23, na adrese bývalého Obecního úřadu v Chuchelné.

Kaple sv. Kříže s hrobkou rodiny knížat Lichnovských se nalézá v parku u návesního rybníka ve středu obce Chuchelná.

Pro rodiny s dětmi je k dispozici dětské hřiště.

### **Životní prostředí**

V obci je zajištěn systém třídění odpadů přes svozovou firmu.

### **Spolkový život**

V obci působí celá řada spolků a dobrovolných sdružení aktivních občanů. Především klub seniorů, TJ Spartak Chuchelná, SDH Chuchelná, Klub vojenské historie, Turistický klub Chuchelná ve Slezsku ad.

Ve spolupráci se spolky jsou realizovány akce a aktivity pro širokou veřejnost.

## Demografická charakteristika

Obec eviduje k 31. 12. 2021 celkem 1 276 obyvatel. Průměrný věk obyvatel obce činí 42,8 let. Průměrný věk žen činí 44,1, což souvisí s obecně delší dobou dožití u žen celorepublikově. Z celkového počtu obyvatel jich bylo ve věkové kategorii 0-14 let 207, tj. 16 %. V produktivním věku 15-64 let bylo 820 osob, tj. 64 % a počet obyvatel ve věku nad 65 let činí 249 osob, což činí 20 % z celku. Index stáří dosahuje v obci Chuchelná ke konci roku 2021 hodnoty 119,6.

Index stáří oproti předchozímu období stoupá, což je signálem stárnutí populace a nutnost zajistit pro stárnoucí obyvatele odpovídající sociální služby.

Skladba obyvatel obce Chuchelná				
Počet obyvatel k 31. 12. 2021		Počet obyvatel ve věku		
		0-14 let	15-64 let	65 a více let
<b>Celkem</b>	1 276	207	820	249
<b>Muži</b>	627	112	400	115
<b>Ženy</b>	649	95	420	134

Tabulka 1 Skladba obyvatel

Zdroj: ČSÚ

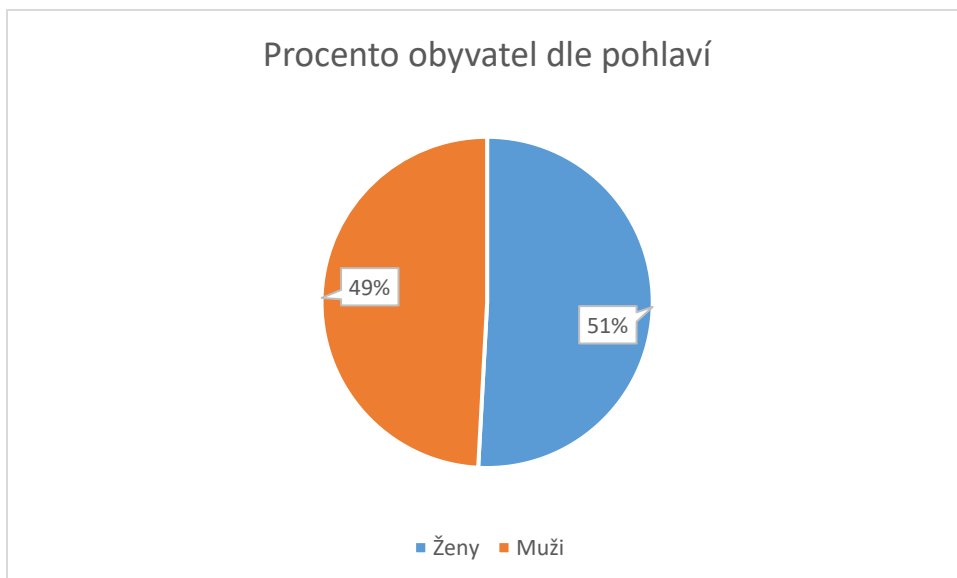
## Vývoj počtu obyvatel dle pohlaví

Z tabulky je zřejmé, že v obci větší převaha žen nad muži, v absolutní hodnotě 22 osob. Ke konci roku 2021 je v obci přibližně 50,9 % žen a 49,1 % mužů.

Počet obyvatel k 31. 12. 2021	
<b>Muži</b>	627
<b>Ženy</b>	649
<b>Celkem</b>	1 276

Tabulka 2 Počet obyvatel podle pohlaví

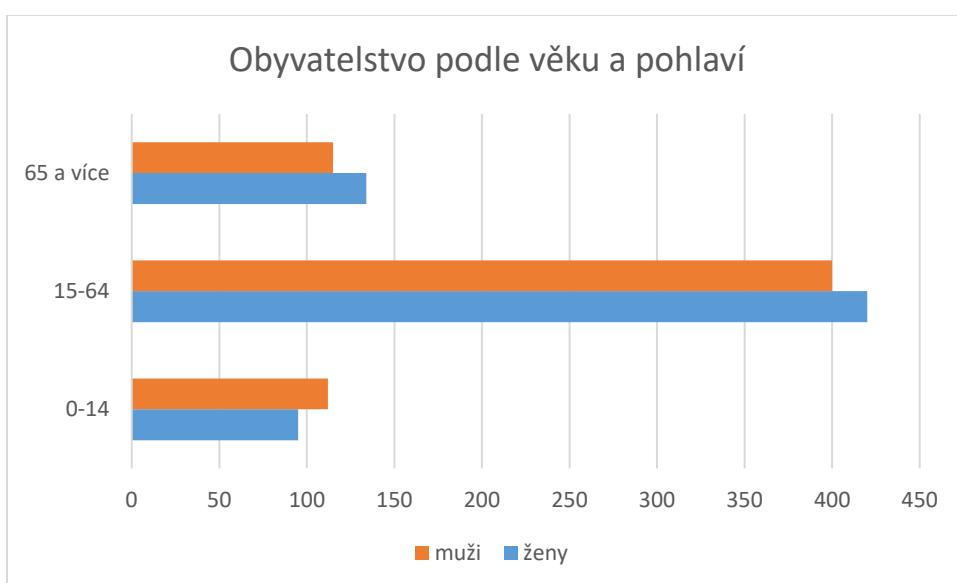
Zdroj: ČSÚ



Obrázek 1 Procento obyvatel podle pohlaví

### Věková struktura obyvatelstva

Nejvíce zastoupenou věkovou skupinu tvoří občané ve věku 15-64 let, což představuje 65 %. V této věkové skupině mají ženy mírnou převahu nad muži – o 5 %, v absolutní hodnotě o 20 osob. Ve věkové kategorii 0-14 let je naopak mírná převaha mužů nad ženami v absolutní hodnotě o 7 osob. Převahu žen nad muži jsme zaznamenali také ve věkové kategorii 65 a více let, kdy ženy převažují nad muži o 19 osob.



Obrázek 2 Obyvatelstvo podle věku a pohlaví



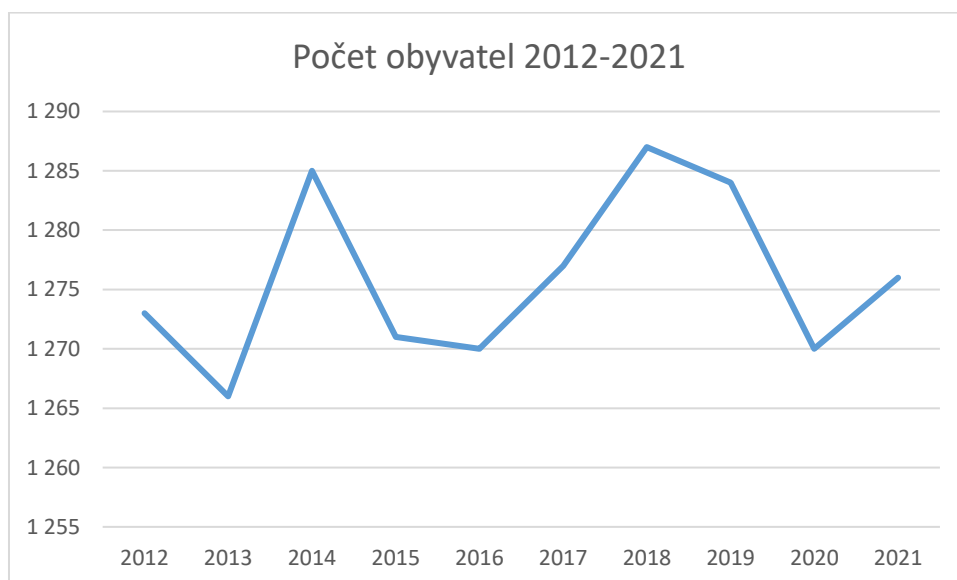
## Přirozený přírůstek a migrace

Ke konci roku 2021 byl v Chuchelné zaznamenán celkový přírůstek obyvatel o 6 osob. Kladný přírůstek je způsoben jak kladným migračním saldem, tak počtem nově narozených oproti zemřelým.

Rok	Stav 1.1.	Narození	Zemřelí	Přistě- hovalí	Vystě- hovalí	Přírůstek přirozen ý	Přírůstek migrační	Přírůstek celkový	Stav 31.12.
2012	1 277	11	16	27	26	-5	1	-4	1 273
2013	1 273	11	17	31	32	-6	-1	-7	1 266
2014	1 266	8	6	33	16	2	17	19	1 285
2015	1 285	8	18	26	30	-10	-4	-14	1 271
2016	1 271	10	17	30	24	-7	6	-1	1 270
2017	1 270	11	9	36	31	2	5	7	1 277
2018	1 277	17	9	36	34	8	2	10	1 287
2019	1 287	9	18	30	24	-9	6	-3	1 284
2020	1 284	8	24	28	26	-16	2	-14	1 270
2021	1 270	16	11	36	35	5	1	6	1 276

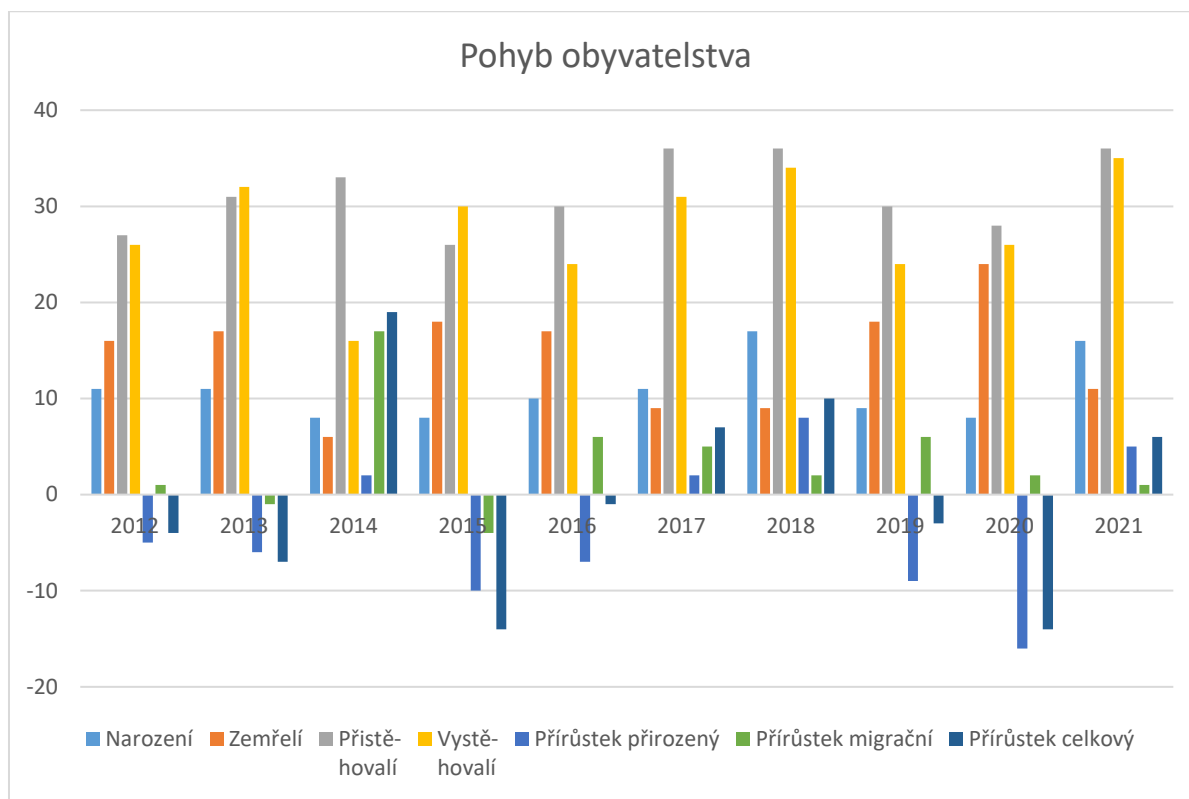
Tabulka 3 Pohyb obyvatelstva

Zdroj: ČSÚ



Obrázek 3 Počet obyvatel 2012-2021

Zdroj: ČSÚ



Obrázek 4 Pohyb obyvatelstva

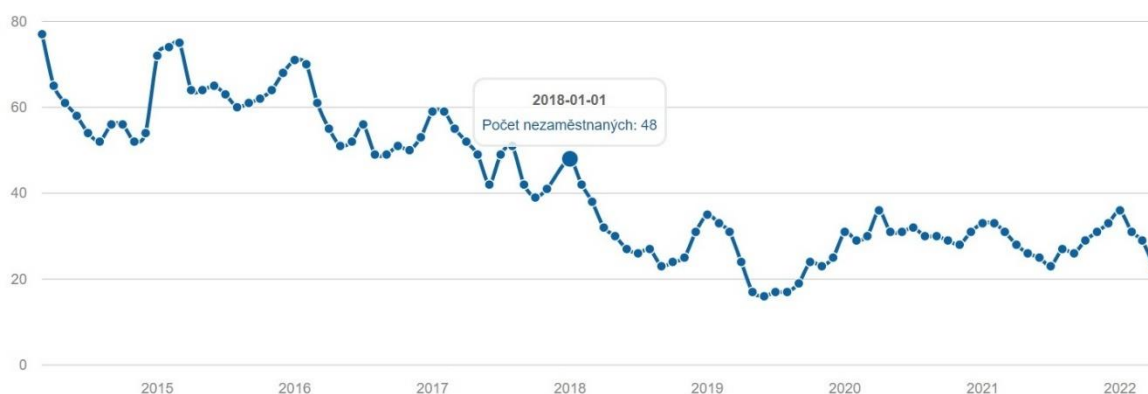
Zdroj: ČSÚ

## Nezaměstnanost

### Počet evidovaných uchazečů o zaměstnání a míra nezaměstnanosti

V obci Chuchelná bylo k 1.4. 2022 celkem 23 nezaměstnaných, přičemž od 1.1. 2022 klesl počet nezaměstnaných o 13. Jak je z níže uvedeného grafu patrné, od roku 2015 nezaměstnanost stále mírně klesá.

## Vývoj nezaměstnanosti na území Chuchelná



Obrázek 5 Vývoj nezaměstnanosti 2015-2022

Zdroj: ČSÚ

### Souvislost s dalšími strategickými dokumenty

Obec Chuchelná má zpracován Střednědobý plán rozvoje sociálních služeb a souvisejících aktivit na období 2022-2024.

Chuchelná je členem dobrovolného svazku obcí Sdružení obcí Hlučínska a MAS Hlučínsko, které mají zpracovány strategické dokumenty.

### Realizované projekty

Obec samostatně nebo v rámci SOH a MAS Hlučínsko realizovala tyto projekty:

#### 2019

Rekonstrukce křižovatky před Rehabilitačním ústavem

Rekonstrukce šaten v ZŠ Chuchelná

#### 2020

Rekonstrukce plynové kotelny v ZŠ Chuchelná

Rekonstrukce učebny přírodovědných předmětů v ZŠ Chuchelná

Oprava spodního vstupu Kaple sv. Kříže

#### 2021

Rekonstrukce školního hřiště na hřiště multifunkční

Výstavba točny autobusů na náhradním hřišti

## 2. NÁVRHOVÁ ČÁST

### Vize

Při společné diskuzi na prvním setkání pracovních skupin byla stanovena vize obce Chuchelná.

„Chuchelná je obcí, která společně s občany vytváří kvalitní místo pro život.“

Na základě jednání užšího týmu byly navrženy tyto strategické oblasti:

- Kultura, sport, volný čas
- Vzdělanost
- Životní prostředí
- Dopravní infrastruktura
- Rozvoj obce

## STRATEGICKÁ OBLAST KULTURA, SPORT, VOLNÝ ČAS

Rekonstrukce tělocvičny je důležitá pro zajištění sportovního vyžití občanů a díky tomu zlepšení zdravého životního stylu, což je jeden ze základních pilířů zdraví občanů a tím snižování závislosti na sociálních a zdravotních službách. Rovněž trávení volného času smysluplnou činností přispívá ke snížení sociopatologických jevů.

Kulturní dům byl vybaven ve vnitřních prostorách v předchozím období. Je však zapotřebí opravit i budovu tak, aby mohla sloužit občanům pro kulturní a společenské vyžití a byla důstojným prostorem obce.

V rámci dané strategické oblasti budou realizovány následující priority:

- 1.1. Rekonstruovat tělocvičnu
- 1.2. Rekonstruovat kulturní dům

### Priorita 1.1 Rekonstruovat tělocvičnu

<b>Priorita 1.1.</b>	
<b>Rekonstruovat tělocvičnu</b>	
Popis opatření	Rekonstrukce tělocvičny pro zajištění sportovního vyžití občanů
Realizátoři	Obec Chuchelná
Zahájení realizace	2030
Finanční zdroje	Obec Chuchelná, dotace
Finanční náklady	Definovány v akčním plánu
Dopady	Občané mají možnost kvalitního sportovního vyžití
Indikátory	Zrekonstruovaná tělocvična
Rizika	Nedostatek finančních prostředků Neexistence externích zdrojů
Ošetření rizik	Vícezdrojové financování

### Priorita 1.2. Rekonstruovat kulturní dům

<b>Priorita 1.2.</b>	
<b>Rekonstruovat kulturní dům</b>	
Popis opatření	Rekonstrukce kulturního domu pro kulturní a společenské vyžití občanů
Realizátoři	Obec Chuchelná
Zahájení realizace	2030
Finanční zdroje	Obec Chuchelná, dotace
Finanční náklady	Definovány v akčním plánu
Dopady	Občané mají možnost kvalitního kulturního a společenského vyžití

Indikátory	Zrekonstruovaný kulturní dům
Rizika	Nedostatek finančních prostředků Neexistence externích zdrojů
Ošetření rizik	Vícezdrojové financování

## STRATEGICKÁ OBLAST VÝCHOVA A VZDĚLÁVÁNÍ

Existence školy v obci je zcela zásadní pro její rozvoj.

Všechny priority směřují k tomu, aby výuka ve škole byla jak pro žáky, tak pro rodiče natolik atraktivní, aby nemuseli a nechtěli zajišťovat vzdělávání v jiných obcích či městech.

Rekonstrukce půdních prostor umožní zvýšit kapacitu ve škole a tím zajistí větší komfort pro výuku.

Rekonstrukce hřiště u mateřské školy pak umožní aktivní pobyt žáků ve venkovních prostorách, což je velmi důležité pro zlepšení motorických schopností žáků, včetně zlepšení kognitivních funkcí a základních kompetencí.

Vybudování venkovní učebny je v přímém souladu s principy udržitelného rozvoje, které obec naplňuje v rámci realizace MA21. Žáci budou mít možnost vzdělávat se v přírodním prostředí mimo prostory školy, což umožňuje inovativní přístupy k výuce.

V rámci dané strategické oblasti budou realizovány tři priority a to:

- 2.1. Rekonstruovat půdní prostory v základní škole
- 2.2. Rekonstruovat hřiště u mateřské školy
- 2.3. Vybudovat venkovní učebnu
- 2.4. Zřídit novou knihovnu v suterénu zdravotního střediska



## Priorita 2.1. Rekonstruovat půdní prostory

<b>Priorita 2.1.</b>	
<b>Rekonstruovat půdní prostory</b>	
<b>2.1.1 Rekonstrukce půdních prostor a jejich vybavení</b>	
Popis opatření	Rekonstruované půdní prostory přispějí k rozšíření kapacity školy
Realizátoři	Obec Chuchelná
Zahájení realizace	2025
Finanční zdroje	Obec Chuchelná, dotace
Finanční náklady	Definovány v akčním plánu
Dopady	Navýšením kapacity školy
Indikátory	Rekonstruované půdní prostory
Rizika	Nedostatek finančních prostředků Neexistence externích zdrojů
Ošetření rizik	Vícezdrojové financování

## Priorita 2.2. Rekonstruovat venkovní hřiště u mateřské školy

<b>Priorita 2.2.</b>	
<b>Rekonstruovat venkovní hřiště u mateřské školy</b>	
<b>2.2.1 Rekonstrukce venkovní hřiště u mateřské školy</b>	
Popis opatření	Venkovní hřiště bude sloužit nejen pro výuku tělesné výchovy, ale také pro trávení volného času žáků.
Realizátoři	Obec Chuchelná
Zahájení realizace	2023
Finanční zdroje	Obec Chuchelná, dotace

Finanční náklady	Definovány v akčním plánu
Dopady	Zvýšení možností sportovního vyžití dětí Možnost aktivit pro děti ve venkovním prostoru
Indikátory	Rekonstruované venkovní hřiště
Rizika	Nedostatek finančních prostředků Neexistence externích zdrojů
Ošetření rizik	Vícezdrojové financování

### **Priorita 2.3. Vybudovat venkovní učebnu**

<b>Priorita 2.3.</b>	
<b>Vybudovat venkovní učebnu</b>	
Popis opatření	Vybudování venkovní učebny pro rozvoj inovativní výuky
Realizátoři	Obec Chuchelná
Zahájení realizace	2023
Finanční zdroje	Obec Chuchelná, dotace
Finanční náklady	Definovány v akčním plánu
Dopady	Rozvoj inovativní výuky
Indikátory	Vybudovaná venkovní učebna
stRizika	Nedostatek finančních prostředků Neexistence externích zdrojů
Ošetření rizik	Vícezdrojové financování

**Priorita 2.4. Zřídit novou knihovnu v suterénu zdravotního střediska**

<b>Priorita 2.4.</b>	
<b>Nová knihovna v suterénu zdravotního střediska</b>	
Popis opatření	Zřízení nové knihovny v suterénu zdravotního střediska
Realizátoři	Obec Chuchelná
Zahájení realizace	2024
Finanční zdroje	Obec Chuchelná, dotace
Finanční náklady	Definovány v akčním plánu
Dopady	Rozvoj vzdělanosti, podpora čtenářů
Indikátory	Rekonstruované prostory v budově zdravotního střediska
Rizika	Nedostatek finančních prostředků Neexistence externích zdrojů
Ošetření rizik	Vícezdrojové financování

## STRATEGICKÁ OBLAST ŽIVOTNÍ PROSTŘEDÍ

V rámci dané strategické oblasti se plán zaměřuje na motivaci a osvětu občanů v oblasti znečištění ovzduší v obci nejen fosilními palivy. Osvěta bude realizována jak informačními materiály, tak při akcích, které obec pořádá.

Nedílnou součástí kvalitního životního prostředí je také vybudování tří čističek odpadních vod, které obce vybuduje v období 2024 – 2040.

V rámci dané strategické oblasti budou realizovány tyto priority:

- 3.1. Realizovat osvětu občanů v oblasti ovzduší
- 3.2. Vybudovat tři čističky odpadních vod

### Priorita 3.1 Realizovat osvětu občanů v oblasti ovzduší

<b>Priorita 3.1.</b>	
<b>Realizovat osvětu občanů v oblasti ovzduší</b>	
Popis opatření	Realizovat osvětové akce a aktivity pro občany, kteří především v zimních měsících znečišťují ovzduší nejen fosilními palivy.
Realizátoři	Obec Chuchelná
Zahájení realizace	2023
Finanční zdroje	Obec Chuchelná
Finanční náklady	Definovány v akčním plánu
Dopady	Zlepšení ovzduší v obci
Indikátory	Počet vydaných informačních materiálů pro občany Počet realizovaných osvětových akcí a aktivit
Rizika	Nezájem občanů
Ošetření rizik	Kvalitní motivace

### Priorita 3.2. Vybudovat čističky odpadních vod

<b>Priorita 3.2.</b>	
<b>Vybudovat čističky odpadních vod</b>	
Popis opatření	Vybudovat tři čističky odpadních vod v obci a to ve třech etapách v celé obci.
Realizátoři	Obec Chuchelná
Zahájení realizace	2024 zahájení - Resta 2030 horní část obce

	2035 dolní část obce
Finanční zdroje	Obec Chuchelná, dotace
Finanční náklady	Definovány v akčním plánu
Dopady	Zlepšení životního prostředí v obci
Indikátory	Vybudované čističky odpadních vod
Rizika	Nedostatek finančních prostředků
Ošetření rizik	Více zdrojové financování

## STRATEGICKÁ OBLAST DOPRAVNÍ INFRASTRUKTURA

Obec protíná cyklotrasa 6092 a 6095 s napojením na obec Bělá, Štěpánkovice, Bolatice a bez přímého napojení na další obce. Napojení na další obce umožní nejen bezpečnější, ale i zdravější cestování.

Osobních aut přibývá v každé obci, nicméně Chuchelná je díky rehabilitačnímu ústavu místem, kam zajíždí i další lidé. Přestože bylo vybudováno parkoviště u nového obecního úřadu, stále návštěvníci parkují v místech, která jsou nebezpečná pro silniční provoz. Je tedy nezbytné společně s vedením RÚ Hrabyně, pobočka Chuchelná a zřizovatelem hledat cesty, jak zajistit parkování pro návštěvníky.

Řešení problematické křižovatky ul. Masarykova a Polní pro zvýšení bezpečnosti dopravy.

Z důvodu dopravní bezpečnosti občanů v obci je rovněž nezbytné vybudovat točnu autobusů u vlakového nádraží, aby autobusy neprojížděly obcí.

V rámci dané strategické oblasti budou realizovány následující priority:

- 4.1. Rozšířit cyklostezky do okolních obcí
- 4.2. Opravit obecní cesty
- 4.3. Upravit křižovatku ul. Masarykova a Polní
- 4.4. Vybudovat točnu autobusů u vlakového nádraží

#### Priorita 4.1. Rozšířit cyklostezky do okolních obcí

<b>Priorita 4.1.</b>	
<b>Rozšířit cyklostezky do okolních obcí</b>	
<b>4.1.1 Rozšíření cyklostezky do okolních obcí</b>	
Popis opatření	Komplexní řešení cyklostezek s okolními obcemi.
Realizátoři	Obec Chuchelná
Zahájení realizace	2025
Finanční zdroje	Obec Chuchelná, dotace
Finanční náklady	Definovány v akčním plánu
Dopady	Zlepšení dostupnosti okolních obcí pro cyklisty
Indikátory	Cyklostezky do okolních obcí
Rizika	Nedostatek finančních prostředků Neexistence externích zdrojů
Ošetření rizik	Vícezdrojové financování



#### Priorita 4.2. Opravit obecní cesty

<b>Priorita 4.2.</b>	
<b>Opravit obecní cesty</b>	
<b>4.2.1 Opravit obecní cesty Mírová, Družstevní, Petra Bezruče</b>	
Popis opatření	Opravit obecní cesty Mírová, Družstevní, Petra Bezruče pro zajištění dopravní bezpečnosti
Realizátoři	Obec Chuchelná
Zahájení realizace	2025 – 2030
Finanční zdroje	Obec Chuchelná, dotace
Finanční náklady	Definovány v akčním plánu
Dopady	Zlepšení stavu obecních cest
Indikátory	Opravené obecní cesty
Rizika	Nedostatek finančních prostředků Neexistence externích zdrojů
Ošetření rizik	Vícezdrojové financování

#### Priorita 4.3. Upravit křižovatku ul. Masarykova a Polní

<b>Priorita 4.3.</b>	
<b>Upravit křižovatku ul. Masarykova a Polní</b>	
<b>4.3.1. Upravit křižovatku ul. Masarykova a Polní</b>	
Popis opatření	Upravit křižovatku ulic Masarykova a Polní pro zvýšení bezpečnosti provozu
Realizátoři	Obec Chuchelná
Zahájení realizace	2025

Finanční zdroje	Obec Chuchelná, dotace
Finanční náklady	Definovány v akčním plánu
Dopady	Zvýšení bezpečnosti dopravy v uvedené křižovatce
Indikátory	Upravená křižovatka
Rizika	Nedostatek finančních prostředků Neexistence externích zdrojů
Ošetření rizik	Vícezdrojové financování

#### **Priorita 4.4. Vybudovat točnu autobusů u vlakového nádraží**

<b>4.4.1. Vybudovat točnu autobusů u vlakového nádraží</b>	
Popis opatření	Vybudování točny autobusů
Realizátoři	Obec Chuchelná
Zahájení realizace	2028
Finanční zdroje	Obec Chuchelná, dotace
Finanční náklady	Definovány v akčním plánu
Dopady	Zrušení průjezdů autobusů obcí, po místních komunikacích
Indikátory	Zlepšení dopravní situace v obci
Rizika	Nedostatek finančních prostředků Neexistence externích zdrojů
Ošetření rizik	Vícezdrojové financování

## STRATEGICKÁ OBLAST ROZVOJ OBCE

Jak vyplývá z demografické analýzy, počet občanů v obci mírně klesá a populace stárne. Jestliže od předchozího SP se zvýšil index stáří cca o 8 bodů je zřejmé, že je zapotřebí zajistit bydlení pro mladou generaci.

Zajištěním stavebních pozemků pro individuální výstavbu včetně zasíťování může napomoci většímu zájmu mladých lidí o bydlení v obci. Jedná se o lokalitu „U Remízku“.

V rámci dané strategické oblasti budou realizovány následující priority:

- 5.1. Zajistit stavební pozemky pro individuální výstavbu
- 5.2. Výstavba nové hasičské zbrojnice

**Priorita 5.1. Zajistit stavební pozemky pro individuální výstavbu**

<b>Priorita 5.1.</b>	
<b>Zajištění stavebních pozemků pro individuální výstavbu</b>	
Popis opatření	Zajištění stavebních pozemků a jejich zasíťování pro individuální výstavbu.
Realizátoři	Obec Chuchelná
Zahájení realizace	2035
Finanční zdroje	Obec Chuchelná, dotace
Finanční náklady	Definovány v akčním plánu
Dopady	Stabilizace počtu občanů v obci
Indikátory	Zasíťované pozemky vhodné pro individuální výstavbu
Rizika	Nedostatek finančních prostředků Neexistence externích zdrojů Nezájem občanů o individuální výstavbu
Ošetření rizik	Vícezdrojové financování

**Priorita 5.2. Výstavba nové hasičské zbrojnice**

<b>Priorita 5.2.</b>	
<b>Výstavba nové hasičské zbrojnice</b>	
Popis opatření	Realizovat výstavbu nové hasičské zbrojnice
Realizátoři	Obec Chuchelná
Zahájení realizace	2030
Finanční zdroje	Obec Chuchelná, dotace

Finanční náklady	Definovány v akčním plánu
Dopady	Zlepšení podmínek pro SDH
Indikátory	Postavená hasičská zbrojnice
Rizika	Nedostatek finančních prostředků Neexistence externích zdrojů Nezájem občanů o individuální výstavbu
Ošetření rizik	Vícezdrojové financování

## 3. MONITOROVÁNÍ A VYHODNOCOVÁNÍ PLÁNU

### MONITOROVÁNÍ

**Monitorování probíhá průběžně.**

- zda se plán daří realizovat
- zda nevznikly nové potřeby, které by bylo zapotřebí zahrnout do plánu v rámci jeho aktualizace
- zda vznikly nějaké problémy, především v oblasti financování
- zda se realizují aktivity zaměřené na informování a zapojení veřejnosti

Monitorování je rutinní sběr informací a jejich průběžná evidence. Monitoring zjednodušeně představuje pravidelné sledování aktivit s využitím kvantitativních a kvalitativních indikátorů.

V případě, že bude nezbytná aktualizace (např. aktivity, nerealizace aktivit z objektivních důvodů apod.), svolá koordinátor na základě pokynu Řídící skupiny setkání pracovních skupin.

### VYHODNOCOVÁNÍ

**Realizační tým organizuje pravidelně 1x ročně vyhodnocení, jehož obsahem je například:**

- jak se daří naplňovat jednotlivé priority a opatření
- jak účinné jsou aktivity pro plnění cílů projektu
- jak užitečné jsou aktivity z hlediska dopadů a důsledků pro cílové skupiny
- jak jsou aktivity udržitelné do budoucna, jaká je potřeba a vůle je udržet a co je potřeba pro udržení udělat
- zda se nezměnily podmínky natolik, že je třeba přehodnotit priority

Vyhodnocování se provádí technikami a metodami srovnávání, vysvětlení, prognózování; průzkumy pomocí přímého pozorování (kontroly na místě) a dotazováním.

- Zpracování informací získaných v rámci monitoringu, které jsou následně interpretovány a formulovány k doporučení pro zlepšení efektivity procesu naplňování jednotlivých opatření strategií k rozvoji území v oblasti vzdělávání.
- Hodnocení přispívá k hospodárnosti při nakládání s veřejnými prostředky.

#### Hodnotící kritéria pro evaluaci:

- **relevance** – zhodnocení přiměřenosti s ohledem na danou problematiku
- **účinnosti** – posuzující čeho dosáhneme hodnocením, jaké faktory pozitivních nebo negativních výsledků a dopadů hodnocením dosáhneme
- **efektivita** – jaké informace hodnocením získáme, zda jsou efekty hodnocení přiměřené vstupním nákladům
- **užitečnost/udržitelnost** – zhodnocení přínosů a efektů v širším kontextu nejen s předmětem hodnocení a monitoringu, zároveň se jedná o motivační efekty a faktory ovlivňující hodnocení

**Evaluace** vyžaduje předchozí monitoring, stanovení jasného účelu hodnocení, relevantní nastavení a realizaci zpětné vazby.

Základní charakteristiky monitorování a evaluace (viz Metodický pokyn pro evaluace v programovém období 2014–2020, MMR, verze 3, červenec 2014 – upraveno)

<b>MONITOROVÁNÍ</b>	<b>EVALUACE</b>
Využívá monitorovací <b>indikátory</b>	Využívá hodnotící <b>otázky</b>
Je kontinuální nebo <b>periodické</b>	Je prováděna periodicky, <b>ve specifickém čase</b>
Používá <b>kvantitativní</b> metody	Používá <b>kvantitativní i kvalitativní</b> metody
<b>Nezjišťuje</b> kauzální <b>vztahy</b>	<b>Zjišťuje</b> kauzální <b>vztahy</b> , provádí zkoumání v širších vazbách

Pracuje s předem stanovenými cíli, plánovanými hodnotami a <b>shromažďuje data</b> o jejich plnění	V rámci evaluace <b>je posuzována</b> také platnost, reálnost, dosažitelnost a <b>relevance</b> předem stanovených <b>cílů</b> a indikátorů
<b>Posuzuje průběh</b> intervence <b>na základě</b> stanovených věcných a finančních <b>ukazatelů</b>	Využívá monitoring jako jeden ze zdrojů dat a informací, se kterými však dále pracuje a <b>vyvozuje</b> z nich <b>závěry</b> a doporučení
Finanční monitoring sleduje plnění finančních ukazatelů, věcný monitoring <b>sleduje plnění hodnot indikátorů</b>	Zabývá se širokým spektrem otázek a <b>využívá různé zdroje dat</b> a informací, jednak monitoring, ale i další zdroje (statistika, vlastní šetření atd.)
Průběžně <b>sleduje plnění</b> finančních i věcných <b>indikátorů</b> , které jsou stanoveny, a vypracovává pravidelné zprávy	<b>Vyhodnocuje systém</b> implementace a případně <b>navrhuje řešení</b> problémů a odstraňování překážek, <b>hodnotí</b> dosahování cílů strategie, a to i ve vztahu k širšímu prostředí, <b>zjišťuje důvody</b> pro (ne)plnění cílů
<b>Zaměřuje se na</b> plánované <b>výsledky</b> a milníky	<b>Identifikuje</b> plánované i neplánované <b>efekty</b> v širších souvislostech
Je zpravidla realizován jako <b>součást řízení</b> strategie	Je zpravidla realizována <b>externími</b> nezávislými <b>evaluátory</b>

Oba procesy (monitoring i evaluace) jsou úzce provázány, vzájemně se doplňují a vždy se musí připravovat v interakci od samého začátku.



## Seznam grafů a tabulek

Obrázek 1 Procento obyvatel podle pohlaví .....	7
Obrázek 2 Obyvatelstvo podle věku a pohlaví .....	7
Obrázek 3 Počet obyvatel 2012-2021 .....	8
Obrázek 4 Pohyb obyvatelstva .....	9
Obrázek 5 Vývoj nezaměstnanosti 2015-2022 .....	10
Tabulka 1 Skladba obyvatel .....	6
Tabulka 2 Počet obyvatel podle pohlaví.....	6
Tabulka 3 Pohyb obyvatelstva .....	8

## Seznam zkratk

MPSV	Ministerstvo práce a sociálních věcí
KPSS	komunitní plán rozvoje sociálních služeb a souvisejících aktivit
SPRSS	střednědobý plán rozvoje sociálních služeb a souvisejících aktivit
SP	strategický plán
MŠ	mateřská škola
ZŠ	základní škola
KÚ	krajský úřad
MMR	Ministerstvo pro místní rozvoj
MŽP	Ministerstvo životního prostředí
MZe	Ministerstvo zemědělství